

ASI Report 2024

Fagor Ederlan S.Coop. Aluminio

fagorederlandgroup

INDICE

Introducción	3
Política y Gestión (P2)	3
• Políticas ESG (Cr2.1)	3
• Evaluaciones de impacto Ambiental y Social (Cr2.5) y en Derechos Humanos (Cr2.6)	4
• Plan de respuesta de Emergencias (Cr2.7)	5
Gestión de Materiales (P4)	5
• Evaluación del Ciclo de Vida Ambiental (Cr4.1)	5
Emisiones de Gases de Efecto Invernadero (P5)	6
• Consumo de Energía y emisiones de GEI (Cr5.1)	6
• Reducción de emisiones de GEI (Cr5.2)	7
Emisiones, Efluentes y Residuos (P6)	9
• Emisiones al Aire (Cr6.1)	9
• Descargas al Agua (Cr6.2)	10
• Derrames y Fugas (Cr6.3/6.4)	11
• Residuos (Cr6.5)	12
Uso responsable del Agua (P7)	12
• Evaluación del Agua (Cr7.1)	12
• Gestión del Agua (Cr7.2)	13
Biodiversidad (P8)	14
• Evaluación de impacto en la Biodiversidad (Cr8.1)	14
Seguridad y Salud en el trabajo (P11)	17

Introducción

Fagor Ederlan es una empresa suministradora de componentes metálicos para el sector del automóvil, configurada en Unidades de Negocio orientados a las funciones de Suspensión, Freno, Motor y Transmisión, ofertando a sus clientes capacidad de diseño, desarrollo e innovación en todas las líneas de sus negocios.

Perteneciente al Grupo Mondragón e integrados en la División de Automoción del Grupo, Fagor Ederlan cuenta con una posición internacional de mercado.

Este informe ha sido creado para las plantas de Fundición de Aluminio de Fagor Ederlan S.Coop. de HPDC ubicada en Aretxabaleta-Eskoriatza y LPDC en sus plantas de Bergara y Arrasate, todas ellas en Gipuzkoa.

Política y Gestión (P2)

• Políticas ESG (Cr2.1)

Fagor Ederlan cuenta con códigos de conducta y diversas políticas relacionadas con los criterios ESG (Ambientales, Sociales y de Gobernanza). Éstas son un conjunto de directrices que establecen el compromiso de la empresa con prácticas responsables y sostenibles.

Las políticas más relevantes son las siguientes:

- Política de Sostenibilidad
- Política de Medioambiente
- Política de Energía
- Política de Personas
- Política de Seguridad y Salud
- Política de Compras
- Código de Conducta
- Código de Conducta de Proveedores

Todas ellas se encuentran disponibles en <https://www.fagorederlan.com/es/>

• Evaluaciones de impacto Ambiental y Social (Cr2.5) y en Derechos Humanos (Cr2.6)

El área de influencia ambiental y social de las plantas de Fagor Ederlan S.Coop. Aluminio es la comarca del Alto Deba o Debagoiena, que incluye los municipios de: Leintz-Gatzaga, Eskoriatza, Aretxabaleta, Arrasate, Bergara, Antzuola, Elgeta y Oñati.

Fagor Ederlan realiza periódicamente evaluaciones para identificar posibles impactos relacionados con el medioambiente y aspectos sociales y de derechos humanos.

Relativos al medioambiente, las plantas de Fagor Ederlan S.Coop. Aluminio han identificado que sus operaciones pueden tener impactos significativos, reales y potenciales, en las comunidades locales. Los riesgos identificados están relacionados con la contaminación del agua, contaminación del aire, la generación de residuos y ruido. Para todos ellos, se implementan acciones para prevenirlos y minimizarlos en caso de que ocurran.

Riesgos Identificados	Resumen del Plan de Acción
Emisiones	Reducción del consumo energético. ISO 50001. Electrificación de procesos y 100% de electricidad renovable Control de las emisiones atmosféricas según los límites legales establecidos.
Agua	Control del consumo de agua. Control del vertido de agua para el cumplimiento de los límites establecidos.
Residuos	Plan de minimización de los residuos generados en nuestras operaciones. Adecuada gestión de todos los residuos generados.
Ruido	Mediciones de ruido para el cumplimiento de los límites establecidos

En lo que a aspectos sociales se refiere, no se identifican impactos negativos relevantes en las condiciones laborales propias y de subcontratas ni posibles afecciones negativas de cara a comunidades locales.

De cualquier manera, Fagor Ederlan interactúa regularmente con las comunidades locales a través del grupo Fagor, con iniciativas y proyectos que impulsan el desarrollo comunitario. Las iniciativas y proyectos desarrollados en 2024 se pueden ver en <https://www.fagor.eus/es/sostenibilidad-2024-sociedad/>

Desde el punto de vista de Derechos Humanos, la propia legislación local además de la conciencia cultural minimizan la posibilidad de riesgos reales al respecto. Por lo tanto, no se han identificado impactos negativos relevantes.

En caso de realizar nuevos proyectos o cambios importantes en las instalaciones existentes, todas estas evaluaciones son revisadas para identificar y abordar los riesgos asociados con desarrollos, ampliaciones, actividades de explotación y modificaciones sustanciales en las plantas.

En los últimos años, las plantas de Fagor Ederlan S.Coop. Aluminio no han sufrido cambios ni ampliaciones sustanciales.

• Plan de respuesta de Emergencias (Cr2.7)

Las plantas de Fagor Ederlan S.Coop. Aluminio disponen de Planes de Respuesta ante Emergencias de cada planta. Estos planes han sido elaborados diligentemente de acuerdo con la legislación vigente y las Normas ISO 45001, ISO 14001. Además, son registradas en la plataforma habilitada para ello por el Gobierno Vasco, y están disponibles a petición de las partes interesadas.

Los planes de Respuesta ante Emergencia o Planes de Autoprotección, se centran en la identificación y control de riesgos, las medidas de prevención y las actuaciones en caso de emergencia. También se incluye la estructura orgánica y funcional, la identificación de riesgos, las medidas de protección y los procedimientos de respuesta.

Los equipos de emergencia están organizados y debidamente formados. Se definen capacitaciones internas y externas para este equipo. Se realizan simulacros anuales.

Todas las plantas están provistas de extintores y otros equipos contra incendios en cantidad y tipo adecuados.

Los materiales peligrosos, los residuos y los productos químicos se acondicionan y almacenan en condiciones de seguridad. El inventario y la transferencia también se organizan de acuerdo con la legislación y el riesgo.

Gestión de Materiales (P4)

• Evaluación del Ciclo de Vida Ambiental (Cr4.1)

Fagor Ederlan ha desarrollado junto con Edertek y Mondragon Unibertsitatea, enmarcado en el proyecto SUPS, una herramienta y una metodología basada en la norma ISO 14040/44 (metodología de Análisis de Ciclo de Vida - LCA) para calcular en el alcance de cuna a puerta (Cradle-to-Gate) por una parte la huella de carbono de producto (PCF) y por otra la huella ambiental completa con otras 15 categorías de impacto.

Esta metodología permite realizar de manera intuitiva comparativas para un mismo proyecto modificando inputs/outputs del inventario industrial para mejorar así la comprensión de los impactos ambientales de sus productos a lo largo de toda la cadena de valor, poder tomar mejores decisiones y guiarnos en la estrategia de sostenibilidad.

Además, Fagor Ederlan cuenta con otra herramienta más ágil basada en ISO 14067 para el cálculo de la Huella de Carbono de Producto (PCF), que permite adaptarnos con facilidad a los diferentes formatos particulares de cada uno de nuestros clientes para el reporte.

Ambas herramientas están adaptadas para las dos tecnologías HPDC y LPDC que se emplean en Fagor Ederlan para el aluminio. Debido a la escasa uniformidad en los datos dentro del sector de automoción, Fagor Ederlan considera confidenciales los resultados de estas evaluaciones, pero se encuentran a disposición de las partes interesadas, si alguno lo requiere.

Emisiones de Gases de Efecto Invernadero (P5)

Tanto en la política medioambiental como en la materialidad del grupo Fagor Ederlan, la reducción de emisiones de Gases de Efecto Invernadero es un compromiso firme e ineludible.

El grupo Fagor Ederlan ha establecido una Hoja de ruta de descarbonización 2022-2032 y siguiendo los criterios establecidos por SBTi dentro del Near Term SBT nos hemos comprometido a lograr reducciones de emisiones GEI tanto en los alcances 1+2 como en el alcance 3 a 10 años vista que han sido aprobados por el propio SBTi y que servirán como guía inicial de cara al alcanzar el Net Zero antes del 2050.

• Consumo de Energía y emisiones de GEI (Cr5.1)

La gestión adecuada de la energía es clave para la reducción de los alcances 1 y 2. Para ello, Fagor Ederlan cuenta con especialistas en energía que orientan a las plantas en el estudio y la reducción de consumo de energía, tanto de gas como de electricidad, con objeto de mejorar el desempeño energético de la actividad desarrollada, en coherencia con la política energética del grupo.

Todas las plantas disponen de equipos de trabajo específicos y un sistema de reporting de información que permite hacer seguimiento de su desempeño. Basados en la experiencia y dinámica de las plantas, se ha adecuado la sistemática de trabajo y así, todas las plantas de Fagor Ederlan S.Coop., incluidas las de aluminio, cuentan con la certificación ISO 50001.

La siguiente tabla ofrece un desglose de los datos de consumo de energía de las plantas de aluminio en 2024:

Consumo de Energía MWh	HPDC	LPDC		
	Planta HPDC ARE-ESKO	Planta LPDC BERGARA	Planta LPDC ARRASATE	Plantas LPDC TOTAL
Gas Natural	25.263	15.774	15.289	31.063
Gasoleo	0	0	0	0
Uso Directo	25.263	15.774	15.289	31.063
Electricidad Renovable	20.259	10.043	5.571	15.614
Electricidad No Renovable	0	0	0	0
Uso Indirecto	20.259	10.043	5.571	15.614
Consumo Total de Energía	45.522	25.817	20.860	46.677

En relación a las emisiones de Gases de Efecto Invernadero, Fagor Ederlan no se limita a calcular sólo los alcances 1 y 2, sino que siendo consciente de la relevancia del alcance 3 tanto aguas abajo como sobre todo aguas arriba realiza el esfuerzo de calcularlo también abarcando las 15 categorías del mismo. Así, Fagor Ederlan realiza anualmente el cálculo de las emisiones GEI de todos sus emplazamientos (incluidos los enmarcados dentro del alcance ASI) según el GHG protocol y todas las emisiones de alcances 1, 2 y 3 son verificados por un tercero.

La siguiente tabla ofrece un desglose de las emisiones GEI de las plantas de aluminio en 2024:

Emisiones GEI tCO ₂ e	HPDC	LPDC		
	Planta HPDC ARE-ESKO	Planta LPDC BERGARA	Planta LPDC ARRASATE	Plantas LPDC TOTAL
Alcance 1	4.352	2.758	2.618	5.376
Alcance 2 (Market based)	0	0	0	0
<i>Alcance 2 (Location based)</i>	<i>2.209</i>	<i>1.073</i>	<i>595</i>	<i>1.668</i>
Alcance 3	17.099	32.916	24.038	56.954
Total emisiones GEI	21.451	35.674	26.656	62.330

Fagor Ederlan realiza anualmente el cálculo de las emisiones GEI de todos sus emplazamientos (incluidos los enmarcados dentro del alcance ASI) según el GHG Protocol y todas las emisiones de alcances 1, 2 y 3 son verificados por un tercero.

• Reducción de emisiones de GEI (Cr5.2)

Teniendo en cuenta la dimensión de nuestro grupo y el margen de maniobra de cara a los riesgos y oportunidades identificados en relación al Cambio Climático, el grupo Fagor Ederlan ha elaborado una Hoja de Ruta de Descarbonización a 10 años fijando como año base el 2022. En ella, se han marcado las estrategias y se han fijado objetivos, enfocándonos en la reducción de la huella como tal, sin valorar de momento la posibilidad de compensaciones de carbono.

Así, en la Hoja de Ruta de Descarbonización 2022-2032, dependiendo del negocio, ubicación o tecnología han sido estimados los impactos de reducción, además de ser valorados tanto financieramente como en el tiempo.

Las estrategias marcadas para los próximos años son las siguientes:

Alcance 1+2:

- **Eficiencia Energética:** Reducción de consumo de Electricidad y Gas → Certificarnos ISO50001 en todas las plantas
- **Incremento de Energía Renovable** → Incrementar Electricidad Renovable hasta el 100% en todas las plantas
- **Electrificación** de instalaciones/procesos mediante Gas Natural
- Hidrógeno verde en sustitución de energías fósiles ... aun en prospección

Alcance 3

- Incremento de **Materia Prima Secundaria***
 - Aluminio (Al) → **HPDC**, SRQ 100% (RC 100%); **LPDC**, SRQ 85% (RC 80%)
- * SRQ: Secondary Raw Quote (incluye flujo interno)
RC: Recycled Content (no incluye flujo interno)
- Materia Prima Primaria con **certificados bajos en carbono**
 - Aluminio Primario <4 tCO₂e/t Al
- **Transporte cercano y eficiente** (MP, Internos, Productos)

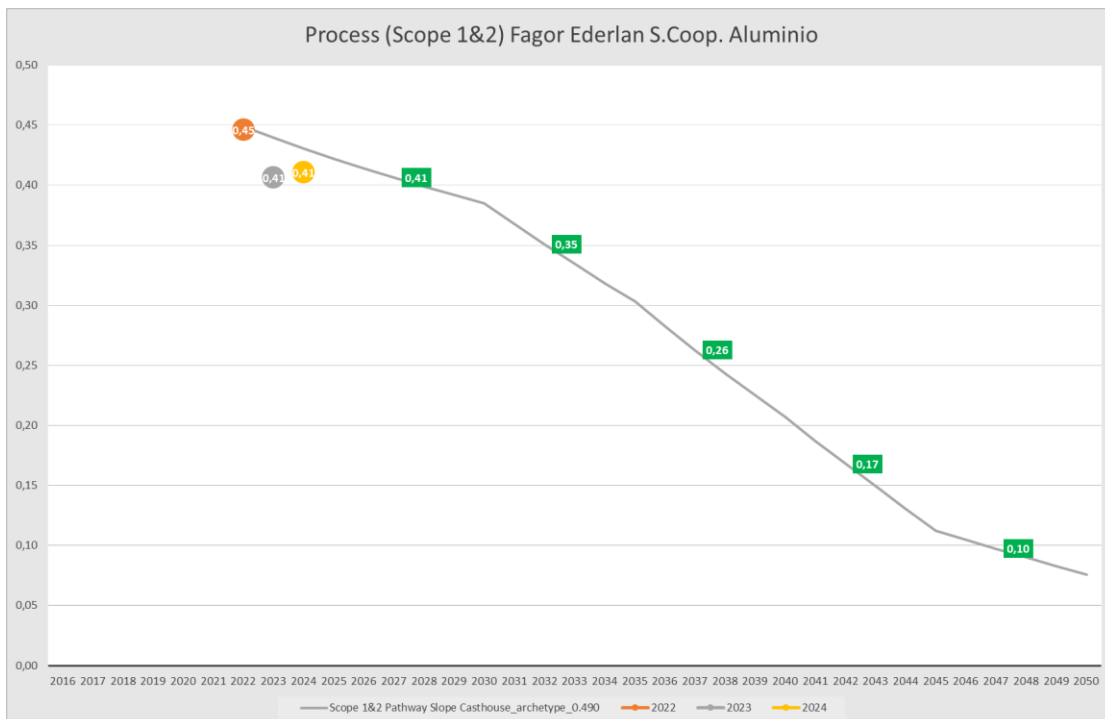
Con ello, también se han fijado Objetivos de reducción Near Term SBT 2022-2032 que han sido aprobados por SBTi con una senda lineal con hitos intermedios anuales.



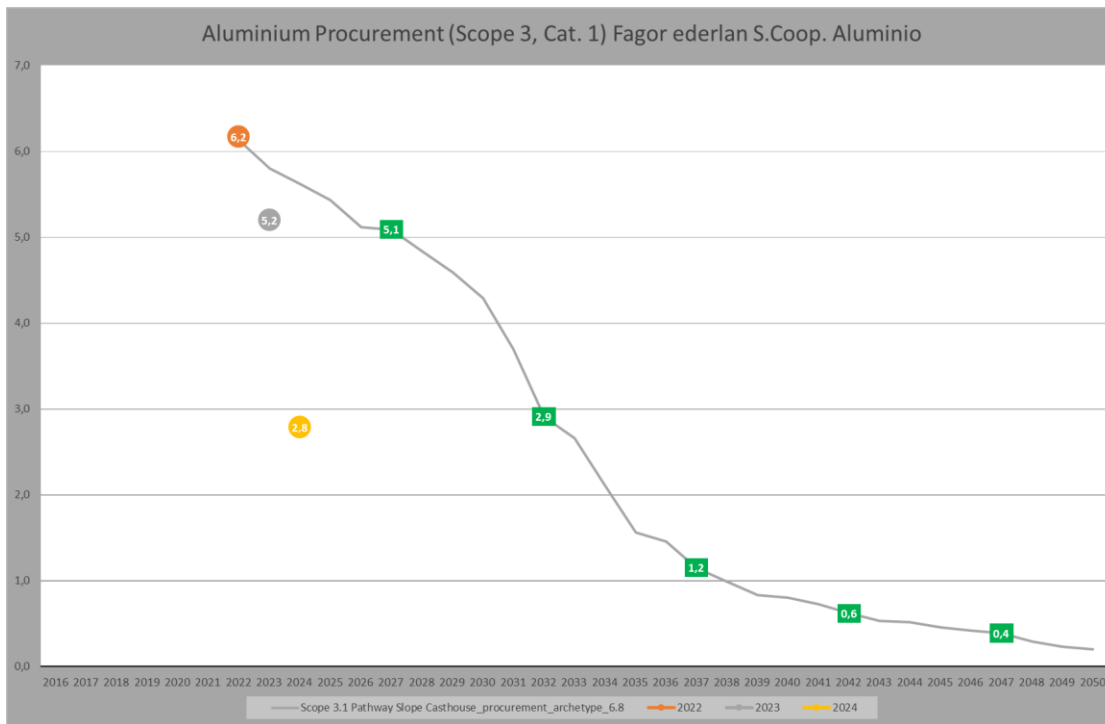
- Fagor Ederlan se compromete a reducir un 50,4% las emisiones absolutas de GEI de alcance 1 y 2 en 2032 a partir de un año base 2022.
- Fagor Ederlan también se compromete a reducir un 30% las emisiones absolutas de Alcance 3 en el mismo plazo.

ASI Entity GHG Pathways

Para las plantas de Fagor Ederlan S.Coop. Aluminio, siguiendo la metodología definida por ASI, también se han calculado las trayectorias de intensidad de emisiones GEI y se han definido mediante ellas los objetivos de reducción quinquenales (en verde), no en valores absolutos (según nos comprometemos a nivel de grupo en el Near-Term SBT) sino en términos de intensidad (tCO₂e/t Al), tanto en los alcances 1+2 como en el alcance 3.1 del aluminio comprado. Por mantener la coherencia con los objetivos de grupo, el año base empleado también es el 2022.



Trayectoria de la intensidad de las emisiones de Alcance 1 y 2 (tCO₂e/t aluminio) para Fagor Ederlan S.Coop. Aluminio



Trayectoria de la intensidad de las emisiones de alcance 3.1 (tCO2e/t aluminio) para Fagor Ederlan S.Coop. Aluminio

Realizando la valoración del impacto que están teniendo en las plantas de Fagor Ederlan S.Coop. Aluminio las estrategias adoptadas a nivel de grupo dentro del marco de la Hoja de Ruta 2022-2032, dicha valoración es de momento positiva, también en términos de intensidad marcadas por ASI Entity GHG Pathways.

Los valores reales del 2023 y 2024 son satisfactorios, mejorando las curvas de reducción previstas. Para los alcances 1+2, el ratio del 2024 ha sido de 0.41 tCO2e/t mientras que para el alcance 3.1 de compra de aluminio ha sido de 2.8 tCO2e/t.

Emisiones, Efluentes y Residuos (P6)

• Emisiones al Aire (Cr6.1)

Además de las emisiones de GEI, las plantas Fagor Ederlan S.Coop. Aluminio monitorean diligentemente otras emisiones atmosféricas como parte de su estrategia integral de gestión ambiental.

Reconociendo la importancia de mantener los estándares de calidad del aire, tanto a nivel regulatorio como comunitario, la empresa se mantiene firme en su compromiso de mitigar los posibles impactos ambientales.

Al controlar estas emisiones e implementar medidas proactivas, Las plantas de Fundición de

Aluminio de Fagor Ederlan se esfuerzan por garantizar el cumplimiento de las regulaciones legales y salvaguardar el bienestar tanto del medio ambiente como de las comunidades circundantes.

La siguiente tabla incluye un extracto de las emisiones atmosféricas más relevantes de cada planta en 2024.

Otras Emisiones En Toneladas	HPDC		LPDC	
	Planta HPDC	Planta LPDC	Planta LPDC	Plantas LPDC
	ARE-ESKO	BERGARA	ARRASATE	TOTAL
Emisiones de NOx	8,52	2,19	11,88	14,07
Emisiones de CO	3,54	4,01	6,3	10,31
Emisiones de Partículas Sólidas	5,98	0,56	0,489	1,049

Datos reportados a e-PRTR

Para minimizar la exposición y los impactos de las emisiones al aire, se han implementado las siguientes medidas:

- Mantenimientos preventivos de los sistemas de aspiración.
- Control periódico de la correcta combustión de los equipos.

• Descargas al Agua (Cr6.2)

En las plantas de Fagor Ederlan S.Coop. Aluminio, el agua se utiliza para usos sanitarios, los circuitos de refrigeración, tratamiento térmico y mecanizado. El agua que se vierte, tanto sanitaria como industrial, se efectúa en todos los casos al colector de saneamiento de Gipuzkoako Urak. Consorcio de Aguas de Gipuzkoa.

La siguiente tabla desglosa las descargas de agua a colector de las distintas plantas en 2024:

Descargas al Agua M3	HPDC		LPDC	
	Planta HPDC	Planta LPDC	Planta LPDC	Plantas LPDC
	ARE-ESKO	BERGARA	ARRASATE	TOTAL
Vertido de Agua	4.900	2.852	1.150	4.002

El análisis del agua vertida se describe en las siguientes tablas:

Límite	Indicador	Unidad	MEDICIÓN depuradora HPDC ARE-ESKO
5,5-9,50	pH	pH	7,1
600	Sólidos suspendidos	mg/l	51
4800	Demanda Química de Oxígeno	mgO2/l	2500
100	Aceites y Grasas Total	mg/l	<2

Límite	Indicador	Unidad	MEDICIÓN LPDC BERGARA
5,5-9,50	pH	pH	7,6
600	Sólidos suspendidos	mg/l	152
1600	Demanda Química de Oxígeno	mgO ₂ /l	124
100	Aceites y Grasas Total	mg/l	<2

Límite	Indicador	Unidad	MEDICIÓN LPDC ARRASATE
5,5-9,50	pH	pH	8,4
600	Sólidos suspendidos	mg/l	2,6
1600	Demanda Química de Oxígeno	mgO ₂ /l	<10
100	Aceites y Grasas Total	mg/l	<2

Para minimizar la exposición y los impactos de los vertidos de agua, la planta de HPDC de Aretxabaleta-Eskoriatza dispone de una planta de tratamiento de agua, con tratamiento físico-químico y biológico. Además, diariamente monitoriza el parámetro de DQO para cumplir con el límite legal establecido.

Por otro lado, las plantas de LPDC, tratan un importante flujo de agua residual en el evaporador situado en la planta de Arrasate.

• Derrames y Fugas (Cr6.3/6.4)

Las plantas de Fagor Ederlan S.Coop. Aluminio disponen de planes de mantenimiento preventivo para evitar fugas en las máquinas e instalaciones. Adicionalmente, dispone de otras medidas preventivas y de contención, para prevenir los Derrames y Fugas, que consta de:

- Infraestructuras o cubetos de retención.
- Instrucción de actuación frente a Derrames.
- Formación e información.
- Kits de actuación anti-derrames, bombas succionadoras, obturadores.

En 2024, en las plantas de Fagor Ederlan S.Coop. Aluminio ha habido un incidente de derrame o fuga de material:

- En septiembre de 2024, en la planta de LPDC de Bergara, hubo un pequeño derrame de aceite de una contrata en la zona de compresores, que alcanzó a la red de pluviales de la planta llegando al río. El vertido quedó principalmente en la red de saneamiento debido a la poca cantidad derramada, y no hubo afección medioambiental.

• Residuos (Cr6.5)

Fagor Ederlan se esfuerza por minimizar el impacto ambiental de sus residuos y maximizar la eficiencia de los materiales. Las plantas de Fundición de Aluminio de Fagor Ederlan recuperan, reciclan y/o reutilizan aluminio, siempre que sea posible. La planta trabaja continuamente para minimizar la eliminación de desechos y encontrar oportunidades para reutilizar y reciclar recursos.

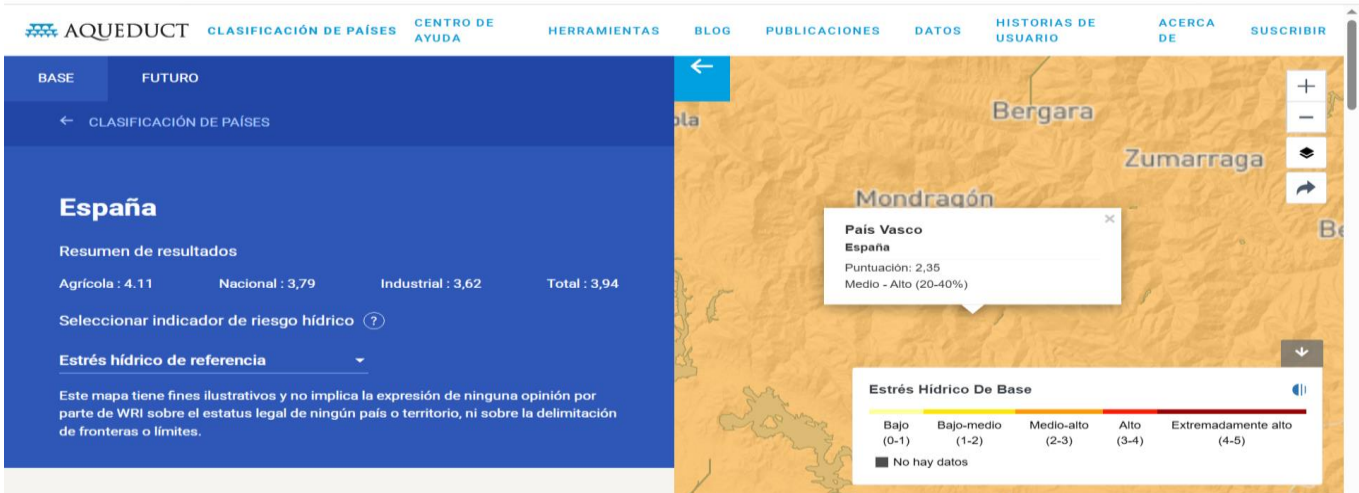
Los residuos generados en las plantas de Fagor Ederlan S.Coop. Aluminio en 2024 se resumen en la siguiente tabla:

Residuos generados en Toneladas	HPDC	LPDC		
	Planta HPDC ARE-ESKO	Planta LPDC BERGARA	Planta LPDC ARRASATE	Plantas LPDC TOTAL
Residuos No Peligrosos				
% Valorizados o recuperados del total	97,3	99,2	85,1	--
TOTAL Toneladas	1.323	2.880	374	3.254
Residuos Peligrosos				
% Valorizados o recuperados del total	41	54	25	--
TOTAL Toneladas	1.317	447	322	769

Uso responsable del Agua (P7)

• Evaluación del Agua (Cr7.1)

Fagor Ederlan realiza una evaluación de riesgo hídrico mediante el uso de la herramienta Aqueduct, desarrollada por el Instituto de Recursos Mundiales, para identificar zonas con estrés hídrico donde la Compañía tiene operaciones. En el año del informe, el riesgo hídrico en las plantas Fagor Ederlan S.Coop. Aluminio ha sido identificado como bajo-medio con un valor de 2,35 (ver figura siguiente). Por tanto, el plan de acción de previsto, será el control de consumo periódico. Si de dicho control, se detectaran desviaciones, se implantarán las medidas correctoras oportunas para corregir dichas desviaciones.



Mapa de riesgo hídrico del acueducto de Las plantas de Aluminio de Fagor Ederlan

• **Gestión del Agua (Cr7.2)**

En las plantas de Fagor Ederlan S.Coop. Aluminio, el agua se utiliza para usos sanitarios, los circuitos de refrigeración, tratamiento térmico y mecanizado. La totalidad del agua consumida es agua de red municipal.

La siguiente tabla desglosa el consumo y vertido de agua para las plantas de Aluminio de Fagor Ederlan en 2024.

Gestión del Agua M3	HPDC	LPDC		
	Planta HPDC ARE-ESKO	Planta LPDC BERGARA	Planta LPDC ARRASATE	Plantas LPDC TOTAL
Consumo de Agua de Red	28.693	3.852	4.775	8.627
Consumo Total de Agua	28.693	3.852	4.775	8.627
Vertido de Agua	4.900	2852	1150	4002
Usos del Agua (Evaporación, Residuos, etc.)	23.793	1000	3625	4625
Uso Total del Agua	28.693	3.852	4.775	8625

Biodiversidad (P8)

• Evaluación de impacto en la Biodiversidad (Cr8.1)

En las plantas de Fagor Ederlan S.Coop. Aluminio se han realizado diferentes evaluaciones de riesgos de la biodiversidad.

Para conocer la presencia de espacios de interés naturalístico o zonas protegidas cercanas al emplazamiento, se han analizado las siguientes figuras: Red Natura 2000, Biotopo Protegido, Parque Natural, Árbol Singular, Hábitats de Interés Comunitario, Lugares/Áreas/Puntos de Interés Geológico, Catálogo de Paisajes Singulares y Sobresalientes, Emplazamientos de Interés Hidrogeológico, Corredores ecológicos, Dominio Público Hidráulico, Registro de Zonas protegidas y Áreas de Interés Naturalístico (DOT).

Los resultados indicaron que las plantas de Fagor Ederlan S.Coop. Aluminio no tienen impactos significativos relacionados con la biodiversidad clave o áreas protegidas.

Planta de LPDC en Arrasate

La vegetación actual predominante existente en la zona cercana al emplazamiento es la ruderal nitrófila, típica de los núcleos urbanos, seguida de las plantaciones forestales de *Pinus radiata* y los prados y cultivos. En el emplazamiento no se localiza ninguna especie de flora amenazada.

El emplazamiento se encuentra en un Polígono Industrial cerca del núcleo urbano de Arrasate. En la imagen se muestran los Hábitats de Interés Comunitario existentes en las proximidades del emplazamiento:



Mapa de Hábitats de Interés Comunitario del área objeto de estudio. Fuente: Geo-Euskadi.

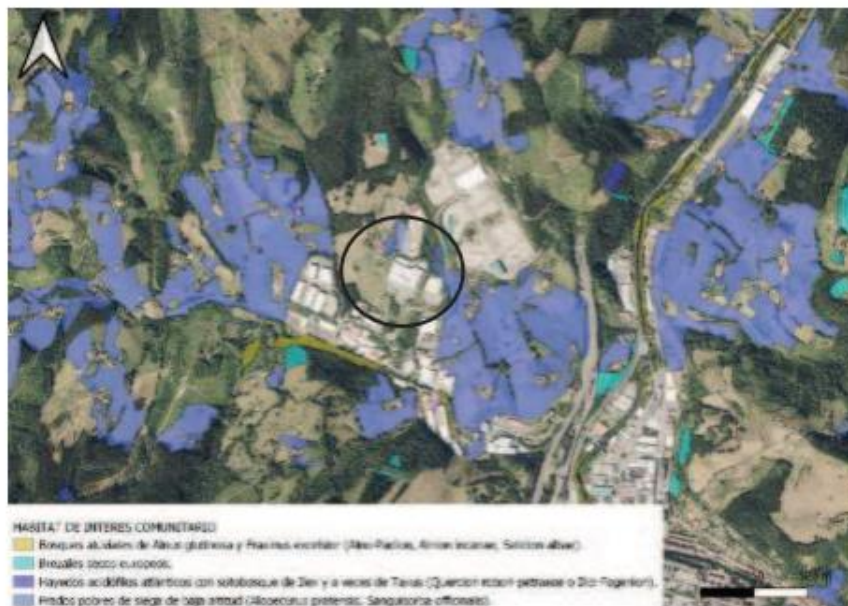
Por lo tanto, no existe ningún espacio de interés naturalístico ni zona protegida sobre la que la actividad del emplazamiento pueda tener influencia

Planta de LPDC Bergara

El asentamiento actual de la planta no es compatible con vegetación potencial. La vegetación actual existente en el emplazamiento son los prados y cultivos atlánticos, seguida de la ruderal nitrófila, típica de los núcleos urbanos. Aun así, en los alrededores de la zona hay gran biodiversidad de vegetación.

Atendiendo al catálogo de especies amenazadas, no se observa presencia de especies amenazadas en los alrededores de la zona objeto de estudio.

El emplazamiento se encuentra en un Polígono Industrial apartado del núcleo urbano de Bergara. En la imagen se muestran los Hábitats de Interés Comunitario existentes en las proximidades del emplazamiento son:



Mapa de Hábitats de Interés Comunitario del área objeto de estudio.

Por lo tanto, no existe ningún espacio de interés naturalísimo ni zona protegida sobre la que la actividad de Fagor Ederlan pudiera tener influencia.

Planta de HPDC Aretxabaleta-Eskoriatza

La vegetación actual existente en el emplazamiento se limita a una vegetación ruderal y nitrófila. En este tipo de vegetación se engloban las zonas alteradas y humanizadas, por tanto, comprende un numeroso y heterogéneo grupo de plantas adaptadas a vivir en bordes de caminos y carreteras, viejos muros y tapias, terrenos removidos, etc., aunque en muchas ocasiones la vegetación es muy rara o incluso inexistente.

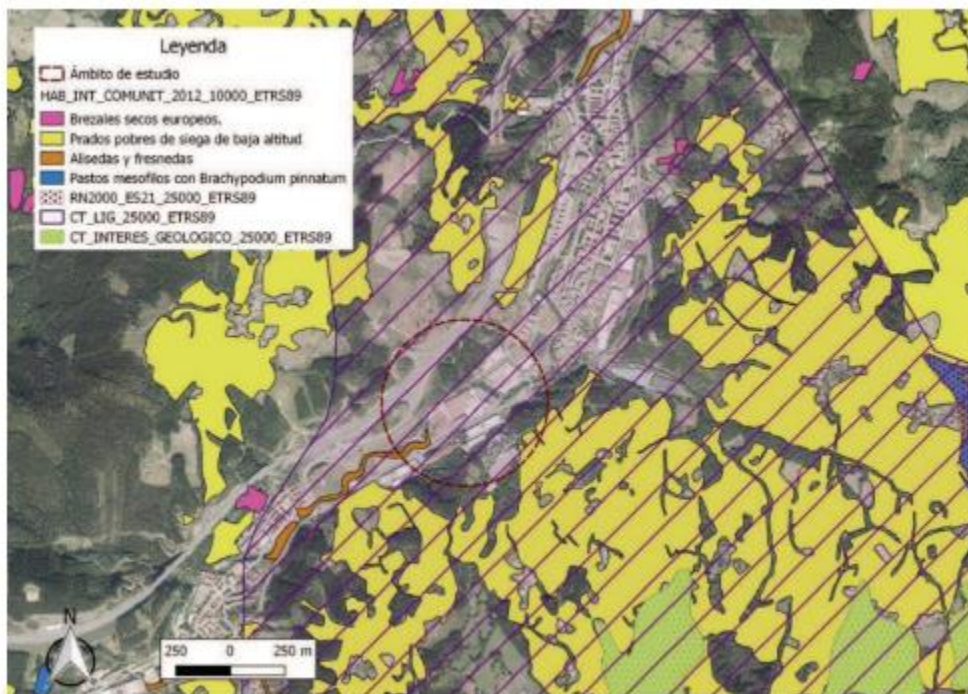
En el emplazamiento no se localiza ninguna especie de flora amenazada.

La totalidad del ámbito de estudio se asienta sobre una zona calificada como Lugar de Interés Geológico, denominada manantiales sulfurosos de Aretxabaleta y Eskoriatza. Estos manantiales

se encuentran al oeste del embalse de Urkulu, desperdigados entre ambos municipios, abarcando una superficie aproximada de 1.940 ha.

Se trata de unos manantiales relacionados con la Facies Weald (Barremiense), que se caracteriza por la presencia de evaporitas (yesos y sales) y ninguno de ellos es termal. Grandes bloques deslizados, constituidos por calizas masivas y areniscas, derrubiados del Kurutzebarri, coluviales de grandes bloques calizos, englobados en matriz fina y provenientes asimismo de derrubios del Kurutzebarri.

Por otro lado, se han identificado dos tipos de Hábitats de Interés Comunitario cercanos al emplazamiento y dentro del ámbito de estudio. Al suroeste del mismo, en los límites de los terrenos propiedad, se localiza, asociado al río Deba, una Aliseda y freneda (91E0) de 0,01ha de superficie. Al sureste del ámbito de estudio, cuando comienzan las laderas, se extienden Prados pobres de siega de baja altitud (*Alopecurus pratensis*, *Sanguisorba officinalis*) (6510). Por último, a una distancia de 2km al oeste de la zona de estudio, se encuentra el Parque Natural de Aizkorri-Aratz, declarado mediante DECRETO 75/2006, de 4 de abril, por el que se aprueba el Plan de Ordenación de los Recursos Naturales del Área de Aizkorri-Aratz. También está catalogado como la Zona Especial de Conservación dentro de la Red Natura 2000



Mapa de Hábitats de Interés Comunitario del área objeto de estudio. Fuente: Geo-Euskadi.

En cuanto al resto de figuras, no existe ninguna que tenga influencia en el ámbito de estudio, por lo que puede concluirse que la zona de estudio no presenta espacios de interés naturalístico ni zonas protegidas

Seguridad y Salud en el trabajo (P11)

El grupo Fagor Ederlan, consciente del riesgo que conllevan las actividades desarrolladas en sus plantas, antepone siempre la seguridad y la salud de las personas, compatibilizando así el desarrollo de la actividad industrial con la protección del medioambiente y la protección de las personas. Así, aspira a desarrollar una cultura en la que las personas estén comprometidas con la seguridad y la salud laboral, priorizando además su bienestar, como factor esencial para el desarrollo sostenible de la actividad.

El sistema de Gestión de Prevención de Riesgos Laborales implantado en las plantas de Fagor Ederlan está certificado bajo la ISO 45001. La estructura corporativa cuenta con especialistas en las cuatro especialidades y además, en cada planta hay recursos propios para dar respuesta a las necesidades concretas de Prevención de Riesgos Laborales, disponiendo de su propio plan de desarrollo dentro del marco establecido a nivel de grupo.

Cada planta establece objetivos anuales en Prevención de Riesgos Laborales y realiza un plan de acciones, que son seguidos regularmente en los distintos consejos de dirección y comités de seguridad y salud, tanto central como de plantas.

Los indicadores de Seguridad y Salud en el trabajo del 2024 en las plantas de Fagor Ederlan S.Coop. Aluminio se resumen en la siguiente tabla:

Métricas de Seguridad Salud	HPDC Planta ARE-ESKO	LPDC Plantas BERGARA Y ARRASATE
Total de Accidentes con baja	18	13
Índice de Frecuencia (I.F.)	28,70	30,64
Índice de Gravedad (I.G.)	1,21	0,32
Índice de detección de riesgos	2,04	1,82

Fagor Ederlan realiza periódicamente un análisis comparativo de sus datos para fomentar una cultura de seguridad y bienestar en el lugar de trabajo. Los indicadores son comparados con los del sector de fundición, reportados por la FEAF (Federación Española de Asociaciones de Fundidores), cuyos valores en 2024 fueron I.F. de 66,96 e I.G. de 2.55. Las plantas de Fagor Ederlan S.Coop. Aluminio, como el grupo Fagor Ederlan, sigue estando un año más muy por debajo de la media del sector.